

Ing. František JIŘÍK,  
viceprezident  
Společenstva kominíků ČR,  
Praha

# Nařízení vlády č. 91/2010 Sb., o podmínkách požární bezpečnosti při provozu komínů, kouřovodů a spotřebičů paliv

## Governmental Decree no. 91/2010 Coll., on Fire Safety Conditions at Operation of Stacks, Combustion Gases Ducting and Fuel Consumers

Recenzent  
Ing. Stanislav Toman

Článek je věnován důležité informaci o novém právním předpisu, který od začátku roku 2011 určí pravidla vztahující se k podmínkám požární bezpečnosti při provozu komínů, kouřovodů a spotřebičů paliv. Nařízení vlády č. 91/2010 Sb., nahradí nejen 30 let starou (a zastaralou) vyhlášku č. 111/1981 Sb., o čištění komínů, ale přináší moderní a komplexnější přístup k provozování spalinových cest. Nově jsou upraveny podmínky pro kontrolu a čištění spalinových cest, stanoveny lhůty kontrol a čištění spalinových cest včetně vybírání pevných znečišťujících částí a kondenzátu a nově jsou stanoveny také lhůty pro čištění spotřebičů paliv. Nařízení vlády současně předepisuje pravidla pro revize spalinových cest a jejich protokolární zpracování. K dlouho očekávanému právnímu předpisu jsou navíc iniciativně připravena podrobná technická pravidla zpracovaná Společenstvem kominíků ČR a registrovaná pod Hospodářskou komorou ČR.

**Klíčová slova:** spalinové cesty, spotřebiče paliv, kontroly, čištění a revize spalinových cest, lhůty kontrol

*The author deals in his article with an important information regarding a new legal regulation, in which rules concerning the fire safety conditions at the operation of stacks, combustion gases ducting and fuel consumers shall be specified from the beginning of the year 2011. The Governmental Decree no. 91/2010 Coll., shall not only replace the 30 years old (and obsolete) Decree no. 111/1981 Coll., on cleaning stacks but it shall bring a modern and more complete access to the operation of combustion gases ducting paths. The decree includes newly adjusted conditions for inspection and cleaning combustion gases ducting, same as terms of inspections and cleaning combustion gases ducting including the collection of solid polluting particles and condensate and newly determined terms for cleaning fuel consumers. Concurrently, the Governmental decree appoints rules for revisions of combustion gases ducting and their protocol elaborations. Detailed technical rules elaborated by the Association of Chimney Sweepers of the CR and registered under the Economic Chamber of the CR are initiatively prepared for this long-term expected legal regulation.*

**Key words:** combustion gases ducting, fuel consumers, inspections, cleaning and revisions of combustion gases ducting, terms of inspections.

Od 1.1.2010 vstoupí v platnost Nařízení vlády č. 91/2010 Sb., o podmínkách požární bezpečnosti při provozu komínů, kouřovodů a spotřebičů paliv, které nahradí dosud používanou vyhlášku č. 111/1981 Sb., o čištění komínů.

Vyhláška Ministerstva vnitra ČR č. 111/81 Sb., o čištění komínů byla vydána na základě zmocnění obsaženého v § 30 zákona č. 18/1958 Sb., o požární ochraně. Tento zákon byl nahrazen v roce 1985 zákonem č. 133/1985 Sb., o požární ochraně, ale zmocnění k vydání prováděcí vyhlášky ve vztahu k čištění komínů, v novém zákoně již obsaženo nebylo. Přitom vyhláška č. 111/81 Sb. legislativně zrušena nebyla. Vyhláška č. 111/81 Sb., byla vytvořena v roce 1981, tedy téměř před 30 lety v době, kdy převažovaly spotřebiče na tuhá paliva a spolu se spotřebiči na plynná paliva se připojovaly do jednovrstvých zděných komínů. Vyhláška upřednostňovala čištění komínů vymetáním a stanovila pro tuto technologii odpovídající lhůty na čištění. V posledních letech, ale došlo k zásadním a výrazným změnám v používání paliv, kde převažují spotřebiče na plynná paliva. Došlo také k výrazným změnám v konstrukci komínů a změnám v požadavcích na jejich kontrolu a čištění. Za těchto okolností dochází v současné době k zásadním rozporům při aplikaci vyhlášky č. 111/81 Sb., na čištění komínů.

Počty předepsaných lhůt na kontrolu a čištění uvedené ve vyhlášce č. 111/81 Sb., jsou nadpočetné. Paradoxem je například předepsané čištění komínů spotřebičů na plynná paliva do 50 kW dvakrát ročně a spotřebičů nad 50 kW, kde prakticky nemůže dojít k žádným problémům, čtyřikrát ročně. Rovněž technologie čištění komínů je zastaralá a v řadě případů nedostatečná. Zejména při předepsané kontrole spalinových cest ze střechy budovy je kontrola u spotřebičů na plynná paliva nedostačující, protože k řadě závad dochází zejména ve spojení kouřovodu s komínem v bytě uživatele spotřebiče paliv, které se nekontroluje. Při čištění komínů spotřebičů na pevná paliva kominík 6x ročně vymetl komín ze střechy budovy do neúčinné výšky komína o délce 1/10 účinné výšky komína a jedenkrát ročně vybral saze. To též se aplikovalo při tvorbě vyhlášky č. 111/81 Sb., na komíny spotřebičů na plynná paliva, kde se komínový průduch čistil 2x ročně, ale kondenzátní jímka komína má

hloubku pouze 150 mm, bez ohledu na účinnou výšku komína. Předpokládalo se, že komínový průduch odvádějící spaliny na plynné palivo bude bez úsad, ale ukazuje se, že u komínových vložek z Al plechu dochází k povrchové korozi, která ve formě jemných úsad postupně zaplňuje kondenzátní jímku (viz obrázky č. 1 a č. 2). Nedostatečnou kontrolou celých spalinových cest dochází v ČR ročně k řadě úmrtí na otravu oxidem uhelnatým právě od spotřebičů na plynná paliva v domácnostech.

Na tyto skutečnosti jsem již v roce 2007 upozornil dopisem, (jako občan a soudní znalec v oboru kominictví), JUDr. Otakara Motejla, veřejného ochránce práv, který přislíbil v této oblasti pomoc. Bez ohledu na tuto skutečnost byla v roce 2008 v revizované normě ČSN 73 4201 Komíny a kouřovody – Navrhování, provádění a připojení spotřebičů paliv, v příloze E, otištěna nová tabulka lhůt kontrol a čištění spalinových cest a spotřebičů paliv včetně vybírání tuhých znečišťujících částí. Norma měla být zezáložena stavebním zákonem, ale tento pokus nevyšel a nadále zůstaly v souběžné platnosti i lhůty podle vyhlášky č. 111/81 Sb.

V roce 2009 se úkolu na vypracování nového předpisu na kontrolu a čištění komínů ujalo Ministerstvo vnitra ČR a za spolupráce dalších institucí (Ministerstvo průmyslu a obchodu ČR, Hospodářská komora ČR, Ministerstvo pro místní rozvoj, Společenstvo kominíků ČR). Úkol byl završen v roce 2010, a to vydáním nového, současným potřebám odpovídajícího, právního předpisu, kterým je Nařízení vlády č. 91/2010 Sb., o podmínkách požární bezpečnosti při provozu komínů, kouřovodů a spotřebičů paliv. Předpis vychází ze současného technického stavu komínů a spotřebičů paliv, reaguje na požadavky uživatelů spotřebičů paliv, ale současně zajišťuje i zvýšení bezpečnosti při provozu spotřebičů paliv a odvodu spalin komínem a kouřovodem do volného prostředí.

NV č. 91/2010 Sb., se týká nejen celé spalinové cesty, tedy komínů a kouřovodů, ale i spotřebičů paliv, čímž se významně liší od vyhlášky č. 111/81 Sb., která byla určena pouze pro čištění komínů. Nařízení vlády zahrnuje způsob kontroly

a čištění spalinové cesty včetně stanovených lhůt na provádění této činnosti a definuje obsah revize spalinových cest. Nařízení vlády se nevztahuje na spalinovou cestu, jejíž součástí je volně stojící komín o vnitřním průměru větším než 800 mm, nebo o větší stavební výšce komína než 60 m a na spotřebiči paliv o jmenovitém výkonu větším než 1 MW. V § 1 (Podmínky požární bezpečnosti) je kromě jiného uvedeno, že provoz spotřebiče paliv a spalinové cesty se považuje za vyhovující, jestliže se jejich kontrola, čištění a revize provádí ve lhůtách stanovených nařízením vlády.

Kontrolu spalinové cesty, podle §2 provádí odborně způsobilá osoba, která je držitelem živnostenského oprávnění v oboru kominictví. Kontrola spalinové cesty se provádí po celé její délce, tedy od spalinového hrdla spotřebiče paliv až po ústí komína. Kontroluje se zejména stavebně technický stav spalinové cesty, průduch kouřovodu, prostor kondenzátní jímky nebo prostor neúčinné výšky komína a komínový průduch včetně komínové konstrukce. Kontroluje se požární bezpečnost spalinové cesty, přístup ke komínu a k jeho vymetacím, čistícím a kontrolním otvorům ale i technický stav vývodů spalin.

Další novinkou pro kontrolu spalinových cest spotřebičů na pevná, kapalná a plyná paliva jsou připravena podrobná technická pravidla TPK 01–01 Kontrola spalinových cest, registrovaná Hospodářskou komorou ČR a zpracovaná SKČR. Jejich vydání se předpokládá v posledním čtvrtletí roku 2010. V technologických pravidlech, která budou k dispozici na SKČR všem zájemcům, jsou podrobně popsány všechny úkony, které je nutné při kontrole spalinových cest jednotlivých druhů spotřebičů paliv provést. O kontrole spalinové cesty vydá na závěr odborně způsobilá osoba písemnou zprávu podle vzoru, který je uvedený v NV č. 91/2010 Sb., s případným uvedením závad a lhůt na jejich odstranění.

Spalinové cesty čistí podle § 3 nařízení vlády opět odborně způsobilá osoba, která je držitelem živnostenského oprávnění v oboru kominictví. NV č. 91/2010 Sb. umožňuje čistit spalinové cesty od spotřebiče na pevné palivo o jmenovitém výkonu do 50 kW také svépomocí. Toto nové ustanovení, které vyvolalo řadu polemik, zejména v denním tisku nebo v televizi, je pouze odrazem skutečnosti, že řada majitelů rodinných domků si čistí spalinové cesty sama již řadu let. Nařízení vlády ale zajišťuje, že alespoň jedenkrát ročně takto čištěné spalinové cesty kontroluje odborně způsobilá osoba a současně posoudí, zda způsob čištění komínů a kouřovodů a vybírání tuhých znečišťujících látek zajišťuje její bezpečný provoz.

Stejně jako pro kontrolu spalinových cest spotřebičů na pevná, kapalná a plyná paliva jsou připravena podrobná technická pravidla TPK 03–01 Čištění spalinových cest, registrovaná Hospodářskou komorou ČR a zpracovaná SKČR. Jejich vydání se rovněž předpokládá v posledním čtvrtletí roku 2010. V technologických pravidlech, která budou k dispozici na SKČR všem zájemcům, jsou podrobně popsány všechny úkony, které je nutné provádět při čištění spalinových cest. O provedeném čištění spalinové cesty vydá na závěr odborně způsobilá osoba písemnou zprávu. O čištění svépomocí provede právnická nebo podnikající fyzická osoba, která čištění provedla, záznam do požární knihy, popř. jiné provozní dokumentace, kterou předloží odborně způsobilé osobě při provádění kontroly.

V Nařízení vlády č. 91/2010 Sb., došlo k výrazným změnám ve lhůtách kontrol a čištění komínů, které jsou uvedené v § 4 a v Příloze č. 1. Lhůty kontrol spalinové cesty spotřebičů na pevná, kapalná i plyná paliva jmenovitého výkonu do 50 kW jsou shodné 1x ročně. Spalinové cesty spotřebičů na pevná paliva jmenovitého výkonu nad 50 kW se kontrolují 2x ročně. Spalinové cesty spotřebičů na plyná paliva se čistí 1x ročně (bez rozlišení výkonu spotřebiče), u spotřebičů na pevná paliva 3x ročně (do 50 kW) a 2x ročně (nad 50 kW) a u spotřebičů na kapalná paliva 3x ročně (do 50 kW) a 1x ročně (nad 50 kW). K tabulce patří ještě drobné výjimky a doplňky uvedené v poznámce pod tabulkou.

Revize spalinové cesty, podle § 5 NV, se provádí:

- před uvedením spalinové cesty do provozu nebo po každé stavební úpravě komína,
- při změně druhu paliva připojeného spotřebiče paliv,
- před výměnou nebo novou instalací spotřebiče paliv,
- po komínovém požáru,

- při vzniku trhlin ve spalinové cestě, jakož i při vzniku podezření na výskyt trhlin ve spalinové cestě.

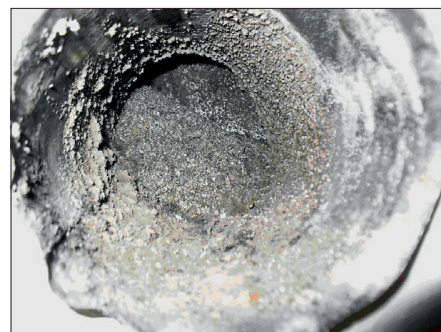
Revizi spalinové cesty provádí odborně způsobilá osoba, která je držitelem živnostenského oprávnění v oboru kominictví, a je zároveň revizním technikem komínů, specialistou bezpečnosti práce-revizním technikem komínových systémů, nebo revizním technikem spalinových cest.

O revizi spalinové cesty vydá odborně způsobilá osoba písemnou zprávu podle vzoru uvedeného v Příloze č. 3. Toto ustanovení považují za zvlášť důležité. Vzor revizní zprávy včetně technické zprávy byl uveden již v roce 2002 jako informativní příloha normy ČSN 73 4201:2002 Komíny a kouřovody – Navrhování, provádění a připojování spotřebičů paliv a znovu uveden jako normativní vzor v ČSN 73 4201:2008. Řada kominiků (falešných „revizních techniků komínů“) psala i nadále revizní zprávy naprosto nepřijatelným způsobem a uváděla v omyl jak majitele objektů, tak revizní techniky plynu i stavební úřady. Od nového roku konečně těmto praktikám odzvoní, protože revizní zpráva zpracovaná jiným způsobem než je uvedeno v Nařízení vlády č. 91/2010 Sb., (vzor revizní zprávy byl aplikován z ČSN 73 4201), nesmí být použita pro další řízení, tedy pro kolaudaci objektu, připojení spotřebiče paliv apod.

V nařízení vlády je ještě v § 7 uvedeno, za jakých podmínek se provádí tak zvané vypalování komínů, což je činnost, při které se odstraňují pevné usazeniny spalin, zejména dehtové, jejich kontrolovaným spálením. Vypalování komínů smí opět provádět pouze odborně způsobilá osoba v oboru kominictví za pomoci další k tomu způsobilé osoby a to pouze tehdy, pokud není možné odstranit pevné usazeniny spalin jiným způsobem. Vypalování komína oznamuje majitel stavby místně příslušnému hasičskému záchrannému sboru kraje nejméně v předstihu 5 pracovních dní.

Cílem nařízení vlády je, aby byla zjištěna provozní i požární bezpečnost spalinových cest, aby podmínky bezpečnosti odpovídaly současným požadavkům odborníků na čištění spalinových cest, a také byly jednoznačně vyjádřeny právní vztahy mezi uživatelem nebo majitelem komína, kouřovodu a spotřebiče paliv na straně jedné a kominíkem (revizním technikem komínů) na straně druhé.

**Kontakt na autora:** jirik@kominservis.cz



Obr. 1 Kondenzátní jímka zaplněná úsadami z povrchu komínového průduchu. Je přístupná po demontáži kouřovodu v koupelně, ve které došlo k úmrtí vysokou koncentrací CO ze spalin plynového průtokového ohříváče TUV. Spalinová cesta nebyla plně funkční, protože její průřez byl úsadami zmenšen a proto se část spalin vracela zpět do prostoru koupelny. Komín byl čištěn v souladu s vyhláškou MV č. 111/81 Sb., o čištění komínů, tedy pouze čištěním komínového průduchu z ústí komína. Nařízením vlády č. 91/2010 Sb., vyžaduje proto kontrolu celé spalinové cesty, tedy i kouřovodu a kondenzátní jímky. Tím by se mělo snížit riziko možných otrav oxidem uhelnatým v koupelnách a jiných místech se spotřebičem paliv



Obr. 2 Jiný příklad zanesené kondenzátní jímky a sopouchu spotřebiče na plyné palivo v koupelně se stejným výsledkem, tedy s otravou CO uživatele spotřebiče paliv